

B R E V I O R A

GEOLOGICA ASTURICA

AÑO XXII (1978)

OVIEDO

Núms. 3 - 4

INSTITUTO DE GEOLOGIA APLICADA DE LA FACULTAD DE CIENCIAS, UNIVERSIDAD.
CONSEJO SUPERIOR DE INVESTIGACIONES CIENTIFICAS

M. L. Martínez Chacón (*).—NUEVOS BRAQUIOPODOS DE LA FORMACION SAN EMILIANO (CORDILLERA CANTABRICA, NO. DE ESPAÑA)

La Formación San Emiliano comprende una potente secuencia (de más de 2.000 m de espesor), principalmente clástica, de pizarras y areniscas alternando con bancos de calizas; en su parte más alta se encuentran algunas capas de carbón. Está representada al S y al O de la Cuenca Carbonífera Central (N de León, al S de la Falla de León y cuenca de Teverga en Asturias). Se ha datado, con base en fusulínidos, como Bashkiriense Medio-Superior (BROUWER & GINKEL, 1964; GINKEL, 1965).

Se trata de una formación muy fosilífera, rica, sobre todo, en braquiópodos, WINKLER PRINS (1968) describió varios Productidina y Chonetidina recolectados en ella y MARTÍNEZ CHACÓN (1979) diversos representantes de los órdenes Orthida, Strophomenida y Rhynchonellida. Sin embargo, de los abundantes Spiriferida que contiene, sólo una especie ha sido descrita, previamente (MARTÍNEZ CHACÓN, 1978), no conociéndose hasta ahora, ningún Terebratulida.

Por ello, considero interesante el dar a conocer en este trabajo las dos nuevas especies de Spiriferida y el nuevo subgénero y nueva especie de Terebratulida que son las únicas formas nuevas que quedaban sin describir de entre el material procedente de esta formación existente en el Departamento de Paleontología de la Universidad de Oviedo.

Todo el material descrito está depositado en el Departamento de Paleontología de la Universidad de Oviedo y procede de las siguientes localidades y muestras:

- *B 108 y B 109.* Carretera de Entrago a Taja (Prov. de Oviedo), poco después de Bárzana, en las proximidades del Km 2. Pizarras margosas al techo de la segunda banda de caliza que aflora en la carretera.
- *B 110.* Trinchera del ferrocarril minero de Teverga (Prov. de Oviedo), que discurre paralelo a

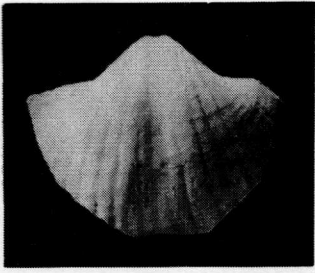
(*) Departamento de Paleontología, Universidad de Oviedo.

- la carretera de Entrago a Taja (hoy abandonado). Pizarras al techo de la segunda banda de calizas (se trata de la misma banda reseñada en las muestras B 108 y B 109).
- *B 111*. Misma trinchera, enfrente de Bárzana. Pizarras al techo de la primera intercalación calcárea.
 - *B 112*. Misma trinchera. Pizarras al techo de la cuarta intercalación calcárea. Se trata de una banda de calizas bastante potente, de unos 10 m.
 - *B 113*. Carretera de Entrago a Hedrada (Prov. de Oviedo), unos dos kilómetros después de pasar Prado. Techo de la primera banda de calizas de la Formación San Emiliano que aflora en la carretera.
 - *B 115*. Hedrada. Fin de la carretera anterior. Pizarras al techo de una banda calcárea.
 - *B 130*. Fresnedo (Teverga, Prov. de Oviedo), carretera de La Plaza a Puerto Ventana, lado izquierdo de la carretera, inmediatamente antes del cruce con la que va a Fresnedo. Pizarras calcáreas al techo de un banco de calizas.
 - *B 146*. Villamayor (Teverga, Prov. de Oviedo), frente a la iglesia. Potente banco calcáreo.
 - *SE-1*. Carretera de San Emiliano a La Majúa (Prov. de León). Margas al techo de una banda de calizas, en la ladera oriental de una pequeña colina de 1.384 ms., próxima a La Majúa.
 - *T 1*. Carretera de La Plaza a Villanueva (Teverga, Prov. de Oviedo), muy cerca de La Plaza. Margas al techo de la primera intercalación de calizas.
 - *T 2*. Misma carretera, a pocos metros de la muestra anterior. Margas al techo de la segunda intercalación de calizas.
 - *T 3*. Misma carretera, a pocos metros de la muestra anterior. Margas al techo de la tercera banda de calizas.
 - *T 5*. Misma carretera, poco antes de Campos. Techo de la quinta banda de calizas.
- De las muestras que se reseñan a continuación las siete primeras corresponden a localidades previamente descritas por WINKLER PRINS (1968) con la misma numeración.
- *WP 21*. Al S de La Majúa (en el extremo del pueblo) (Prov. de León). Banda de caliza margosa en el camino de Huergas.
 - *WP 24*. Carretera de Puente Orugo (Prov. de León) a la Plaza (Prov. de Oviedo) por Puerto Ventana; S de Candemuela (Prov. de León), en el lado izquierdo de la carretera yendo del Km 3 al Km 4; pequeño valle entre dos montes de 1.328 y 1.373 m de altitud. Caliza margosa de color gris oscuro.
 - *WP 25*. Misma carretera anterior y mismo lado. Margas de color gris oscuro a marrón que afloran a unos 200 m de la muestra anterior. La muestra está tomada unos 50 m por debajo de WP 24.
 - *WP 27*. Lado izquierdo del camino que conduce de San Emiliano a Pinos (Prov. de León), inmediatamente al SO de Pinos. Banda de caliza gris que atraviesa el camino.
 - *WP 28*. Pinos (Prov. de León). Caliza margosa que aflora justo al O del pueblo. La muestra fue tomada unos 100 m por encima de la anterior.
 - *WP 29*. Al NE de Pinos (Prov. de León). Pizarras margosas al muro de una caliza que aflora en el camino de Villar de Elena.
 - *WP 30*. NE de Pinos. Caliza margosa que aflora en el lado izquierdo del camino de Pinos a Los Puertos. La muestra fue recogida en la ladera de un monte de 1.517 m de altitud.
 - *WP 30'*. Mismo camino, muy cerca de Arroyo de Alcantarilla. Dos bandas de caliza por debajo de WP 30.
 - *WP 319*. NE de Barrio de Arriba (Prov. de León), cerca de Torrebarrio, entre la primera y la segunda banda calcárea por encima de la Caliza de Montaña.
 - *WP 350*. S de La Majúa (Prov. de León). Caliza margosa que aflora más cerca del pueblo que WP 21.

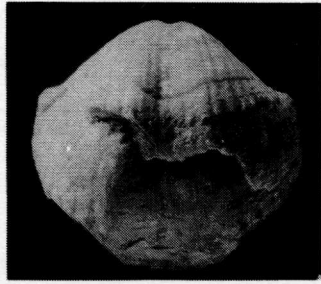
LAMINA 1

Brachythyryna pinica n. sp.

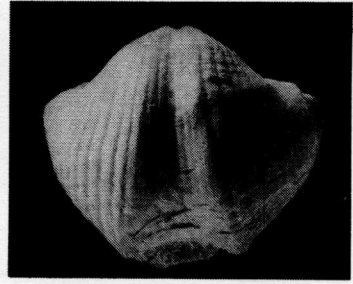
- Figs. 1-5.—Holotipo DPO 12712. Vistas ventral, dorsal, lateral, anterior y posterior. x1, 2. Loc. WP 30.
 Figs. 6-10.—Paratipo DPO 12713. Vistas ventral, dorsal, lateral, anterior y posterior. x1,3. Loc. WP 30.
 Figs. 11-13.—Paratipo DPO 12714. Vistas ventral, dorsal y posterior. x1,3. Loc. WP 30.
 Figs. 14-17.—Paratipo DPO 12716. Vistas ventral, dorsal, anterior y posterior. x1,2. Loc. WP 30.
 Fig. 18.—Paratipo DPO 13441. Vista interior dorsal. x2. Loc. WP 28.



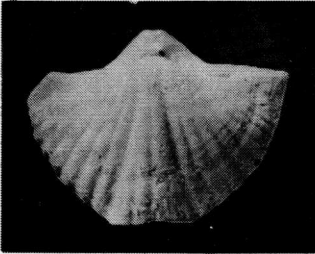
1



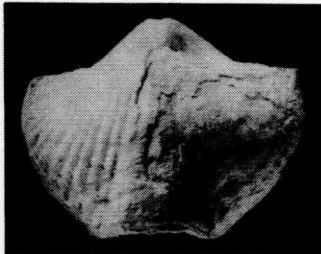
6



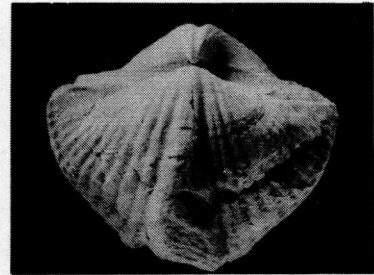
11



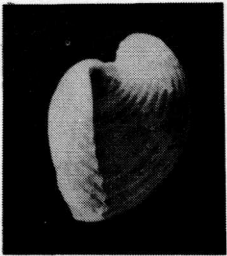
2



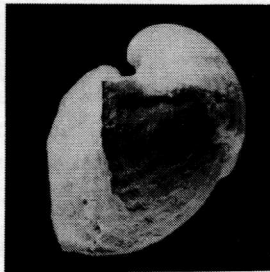
7



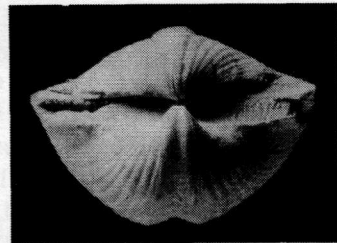
12



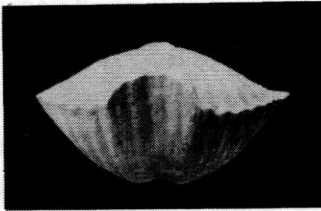
3



8



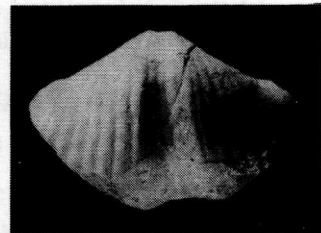
13



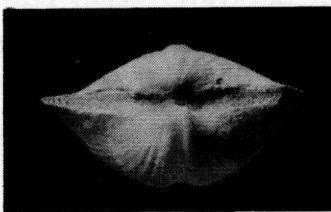
4



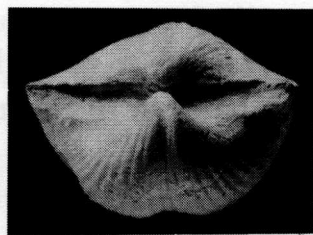
9



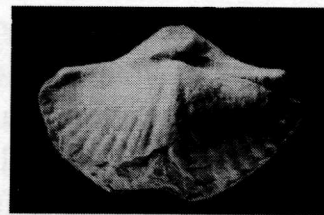
14



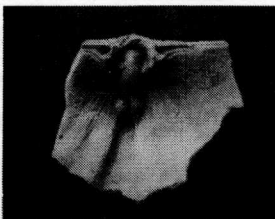
5



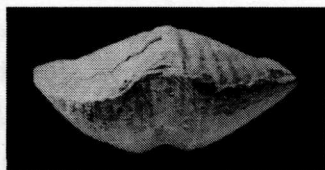
10



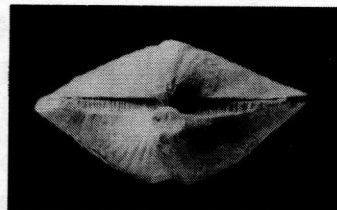
15



18



16



17

SISTEMATICA

Orden SPIRIFERIDA WAAGEN, 1883

Suborden SPIRIFERIDINA WAAGEN, 1883

Superfamilia SPIRIFERACEA KING, 1846

Familia BRACHYTHYRIDIDAE FREDERICKS, 1924

Brachythyryna FREDERICKS, 1929

Especie tipo.—*Spirifer strangwaisi* VERNEUIL, 1845

Brachythyryna pinica n. sp.

Lám. 1, figs. 1-18; Lám. 21, figs. 1-12; figs. texto 1, 2.

Derivatio nominis.—De Pinos (Prov. de León), pequeño pueblo al NE del cual está situada la localidad típica.

Material.—Muy abundante, ampliamente repartido y con algunos ejemplares bastante bien conservados. Holotipo DPO 12712 (Lám. 1, figs. 1-5), 46 paratipos DPO 12713 - 12724, 13443 - 13476 y 195 ejemplares más, DPO 13477 - 13671, procedentes del estrato y localidad típicos; 12 ejemplares DPO 13672 - 13683, muestra SE-1; 54 ejemplares, DPO 13684 - 13737, muestra WP 21; 31 ejemplares, DPO 13738 - 13768, muestra WP 24; 53 ejemplares, DPO 13769 - 13821, muestra WP 25; 5 ejemplares, DPO 13822 - 13826, muestra WP 27; 8 ejemplares, DPO 13441, 13827 - 13833, muestra WP 28; 73 ejemplares, DPO 13439 - 13440, 13834 - 13904, muestra WP 29; 20 ejemplares, DPO 13905 13924, muestra WP 30'; 7 ejemplares, DPO 13925 - 13931, muestra WP 319; 8 ejemplares, DPO 13932 13939, muestra WP 350; 24 ejemplares, DPO 13940 - 13963, muestra T 1; 22 ejemplares, DPO 13964 - 13985, muestra T 2; 24 ejemplares, DPO 13986 - 14009, muestra T 3; 3 ejemplares, DPO 14010 - 14012, muestra T 5; 24 ejemplares, DPO 14013 - 14036, muestras B 108 y B 109; 6 ejemplares, DPO 14037 - 14042, muestra B 110; 5 ejemplares, DPO 14043 - 14047, muestra B 111; 3 ejemplares, DPO 14048 - 14050, muestra B 112; 15 ejemplares, DPO 14051 - 14065, muestra B 113; 6 ejemplares, DPO 14066 - 14071, muestra B 115; 6 ejemplares, DPO 14072 - 14077, muestra B 130 y 2 ejemplares, DPO 14078 - 14079, muestra B 146.

Estrato y localidad típicos.—Caliza de la parte media de la Formación San Emiliano, de edad Bashkiriense Medio-Superior, al NE de Pinos (León), muestra WP 30.

Diagnosis.—*Brachythyryna* moderadamente transversa y bastante gruesa; seno suave y neto, usualmente con cinco costillas originadas bastante hacia adelante, sobre todo el segundo par y la media; flancos con costillas gruesas y simples, salvo las adyacentes al seno y burrelete.

Descripción.—Concha de tamaño medio, ventribiconvexa, transversa, bastante gruesa; las extremidades cardinales pueden ser apuntadas y entonces la anchura es igual a la longitud de la charnela, o redondeadas, midiéndose entonces la máxima anchura un poco por delante de la charnela; charnela denticulada; comisura frontal uniplicada. Estructura de la concha impuntuada.

Valva ventral fuertemente convexa, con gancho apuntado, prolongándose por detrás de la charnela y curvado sobre la interárea. Interárea de moderada a bastante alta, triangular, cóncava, apsaclina, cubierta por líneas de crecimiento horizontales bajo las que se encuentran las trazas de los denticulos, sinuosas y repartidas por toda la interárea (Lám. 1 fig. 12); deltirio triangular, con unos tres milímetros de anchura en su base; burreletes deltoidales estrechos, separados de la interárea por ranuras deltoidales poco profundas, en las que en la Figura-texto 2 se observa cómo se encaja algún tipo de cobertura deltoidal. El seno se inicia en el ápice, es neto, pero poco profundo y de fondo redondeado; es muy estrecho en su

